

Energizer®



HOGEDRUKREINIGER **EZN1600**

GEBRUIKERSHANDLEIDING

LET OP Lees de instructies voordat u het apparaat gebruikt.

Snelle gids

Je bent opgewonden en wilt afstemmen, dus laten we het kort houden!

INHOUD:

1. VEILIGHEIDSINSTRUCTIES	5
2. BEOOGD GEBRUIK	12
3. YMBOLE	13
4. MONTAGEHANDLEIDING	14
5. GEBRUIKSAANWIJZING	19
6. GEBRUIKSAANWIJZING	20
7. REINIGING EN OPSLAG	26
8. SCHOONMAAK TIPS	27
9. Technische gegevens	28
10. TIPS VOOR PROBLEEMOPLOSSING	29
11. DISPOSAL	29
12. EG-verklaring van overeenstemming	30

1. VEILIGHEIDSINSTRUCTIES

- Gebruik dit apparaat zoals beschreven in deze handleiding. Elk verkeerd gebruik of gebruik in strijd met de gebruiksaanwijzing valt in geen geval onder de verantwoordelijkheid van de fabrikant.
- Het niet in acht nemen van de veiligheids- en bedieningsvoorschriften kan leiden tot elektrische schokken, brand en/of persoonlijk letsel.
- Als u dit toestel doorgeeft aan iemand anders, geef hem dan ook deze gebruiksaanwijzing.
- Gebruik geen andere dan de door de fabrikant aanbevolen hulpstukken. Zij kunnen de machine beschadigen en/of letsel veroorzaken.
- Machines mogen niet door kinderen worden gebruikt. Jonge kinderen moeten onder toezicht staan zodat ze niet met het apparaat spelen.
- Dit apparaat kan worden gebruikt door personen met beperkte lichamelijke, zintuiglijke of geestelijke vermogens of met gebrek aan ervaring en kennis, indien zij onder toezicht staan of instructie hebben gekregen over het veilige gebruik van het apparaat en de gevaren ervan begrijpen.
- Kinderen mogen niet met het apparaat spelen.
- Een beschadigd netsnoer moet worden vervangen door de fabrikant, een servicecentrum of vergelijkbaar gekwalificeerd personeel.
- Controleer dit voor elke inbedrijfstelling:

- Het toestel, het netsnoer en de accessoires zijn niet beschadigd. Gebruik het apparaat in dat geval niet en breng het naar uw dealer voor inspectie en reparatie.
- De op het typeplaatje van het apparaat aangegeven spanning komt overeen met die van uw elektrische installatie.
- Demonteer het toestel niet zelf. Demontage, reparatie of inspectie mag alleen worden uitgevoerd door een gekwalificeerd persoon.
- Behandel de stekker niet met natte handen. Laat de stekker niet in het water vallen.

⚠ WAARSCHUWING!

- Stap niet op het netsnoer, oefen geen overmatige druk uit en trek niet aan het snoer om schade te voorkomen.
- Dit apparaat is ontworpen voor gebruik met een door de fabrikant geleverd of aanbevolen reinigingsmiddel. Het gebruik van andere reinigings- of chemische middelen kan de veiligheid van het apparaat aantasten.

⚠ WAARSCHUWING!

- Hogedrukstralen kunnen gevaarlijk zijn bij verkeerd gebruik. Richt de straal niet op mensen, onder spanning staande elektrische apparatuur of de machine zelf.

⚠ WAARSCHUWING!

- Gebruik het apparaat niet binnen het bereik van

personen die geen beschermende kleding dragen.

⚠ WAARSCHUWING!

- Richt de straal niet op uzelf of anderen om kleding of schoeisel schoon te maken.

⚠ WAARSCHUWING!

- Er bestaat explosiegevaar! Spuit geen brandbare vloeistoffen.

⚠ WAARSCHUWING!

- Hogedrukreinigers mogen niet worden gebruikt door kinderen of ongetraind personeel.

⚠ WAARSCHUWING!

- Het apparaat moet van de stroombron worden losgekoppeld tijdens reiniging of onderhoud en bij vervanging van onderdelen of ombouw van het apparaat naar een andere functie.

⚠ WAARSCHUWING!

- Hogedrukslangen, -fittings en -koppelingen zijn belangrijk voor de veiligheid van de machine. Gebruik uitsluitend door de fabrikant aanbevolen slangen, fittings en koppelingen.

⚠ WAARSCHUWING!

- Gebruik voor de veiligheid van de machine alleen originele of door de fabrikant goedgekeurde onderdelen.

⚠ WAARSCHUWING!

- Water dat door terugslagkleppen is gestroomd,

is geen drinkbaar water.

⚠️ WAARSCHUWING!

- **WAARSCHUWINGEN:** Het apparaat moet schoon worden gehouden tijdens reiniging of onderhoud, en bij vervanging van onderdelen of ombouw naar een andere functie worden losgekoppeld van de stroombron.

⚠️ WAARSCHUWING!

- Gebruik het apparaat niet als een netsnoer of belangrijke onderdelen van het apparaat, zoals het netsnoer, beschadigd zijn.
B. Veiligheidsvoorzieningen, hogedrukslangen, trekkerpistool, zijn beschadigd.

⚠️ WAARSCHUWING!

- Indien een verlengkabel wordt gebruikt, moeten de stekker en de kabel waterdicht zijn.

⚠️ WAARSCHUWING!

- Ongeschikte verlengsnoeren kunnen gevaarlijk zijn. Als een verlengsnoer wordt gebruikt, moet het geschikt zijn voor gebruik buitenshuis en moet het stopcontact droog en vrij van de grond zijn. Aanbevolen wordt een kabeltrommel te gebruiken die de contactdoos ten minste 60 mm boven de grond houdt.

⚠️ WAARSCHUWING!

- Zorg ervoor dat er zich geen uitlaatgassen in de buurt van de luchtinlaten bevinden.
- Kinderen, dieren en personen die niet

betrokken zijn bij het gebruik van het apparaat moeten

Houd minimaal 10 meter afstand van de spuit.

- De hogedrukslang moet op de compressor aangesloten blijven zolang het systeem onder druk staat.
- Gebruik geen bijtende of ontvlambare vloeistoffen in het apparaat.
- Het apparaat moet worden aangesloten op een waterleiding met een nieuwe slangenset; de oude slangenset mag niet opnieuw worden gebruikt.
- Zorg ervoor dat er geen uitlaatgassen in de buurt van de luchtinlaten zijn.
- Draag beschermende uitrusting zoals veiligheidsbril, veiligheidsschoenen, veiligheidshandschoenen, veiligheidshelm met vizier en dubbel geïsoleerde gehoorbescherming wanneer u met de machine werkt.
- Buig de lans om het apparaat gemakkelijk te verplaatsen.
- Zorg ervoor dat het apparaat is uitgeschakeld en dat de stekker uit het stopcontact is gehaald voordat u het apparaat verplaatst.
- De aansluiting op het elektriciteitsnet moet worden uitgevoerd door een gekwalificeerde elektricien in overeenstemming met IEC60364-1. Aanbevolen wordt dat de voeding van dit apparaat een aardlekschakelaar bevat die de stroomtoevoer onderbreekt als de aardlek gedurende 30 ms meer dan 30 mA bedraagt, of een voorziening die het aardingscircuit homologeert.

- Controleer vóór montage, demontage, reparatie, vervoer, onderhoud en opslag of het apparaat is losgekoppeld van de voeding.
- Behandel het toestel voorzichtig, laat het niet vallen.
- Gebruik het apparaat niet in extreme weersomstandigheden, vooral wanneer het erg koud is. Gebruik het apparaat niet met ijswater.
- Gebruik het toestel op een stabiele en vlakke ondergrond.
- De toevoerslang kan worden aangesloten op de waterleiding met een maximale druk van 10 bar.

⚠ WAARSCHUWING!

- Om gevaar als gevolg van het per ongeluk resetten van de thermische stroomonderbreker te voorkomen, mag dit apparaat niet worden gevoed via een externe schakelaar, zoals een timer, of worden aangesloten op een circuit dat regelmatig door de stroomleverancier wordt in- en uitgeschakeld.
- Het apparaat mag niet worden aangesloten op de drinkwatervoorziening.
- Indien het apparaat moet worden aangesloten op een drinkwaterleiding (uitsluitend in Europa), moet een geschikte kraan worden geïnstalleerd (type BA, norm EN1717). Het water dat door de klep gaat wordt beschouwd als niet-drinkbaar.

⚠ WAARSCHUWING!

- Let bij het vervoer op het gewicht. Overschat uw kracht niet en roep zo nodig hulp in.
- De eenheid moet van het ene punt naar het andere worden vervoerd en losgekoppeld. Trek de transportgreep omhoog tot aan de aanslag. Gebruik deze hendel om het toestel te duwen.
- Gebruik het handvat om het toestel op te tillen.
- Onjuist transport van het toestel kan leiden tot ongevallen en verwondingen.
- Gebruik het toestel niet op plaatsen waar zich gevaarlijke situaties of ongelukken kunnen voordoen. Gebruik het niet binnenshuis, op plaatsen waar uitlaatgassen zijn, enz.
- In geval van ongelukken of storingen dient u het apparaat uit te schakelen en de stekker uit het stopcontact te trekken. Controleer de toestand van het apparaat en breng het zo nodig naar een servicecentrum voor inspectie en reparatie.
- Waarschuwing: Let op de terugslagkracht bij het openen van het trekkerpistool. De kracht van het geweer kan terugslag veroorzaken, wat kan leiden tot verlies van controle over het geweer en tot ongevallen en verwondingen. Houd het pistool indien mogelijk stevig en met beide handen vast.

⚠ WAARSCHUWING!

- Schakel altijd de hoofdschakelaar uit als u het apparaat onbeheerd achterlaat.
- Om gevaarlijke situaties in geval van een ongeluk (zoals contact met of morsen van reinigingsmiddel) of een defect aan het apparaat (zoals een lekke band of een defect aan een onderdeel) te voorkomen, moet u het gebruik van het apparaat onmiddellijk stopzetten. Controleer het probleem. Heb

controleer het toestel door een gekwalificeerde technicus. In geval van overloop, verplaats het apparaat en reinig de overloop.

⚠ WAARSCHUWING!

- Schakel altijd de hoofdschakelaar uit als u het apparaat onbeheerd achterlaat.
- Tijdens gebruik, vervoer, montage, demontage, bij storingen, te verwachten inspecties of bedrijfsstoringen moet het apparaat altijd rechtop staan.
- Gebruik het toestel niet in gevaarlijke situaties of als er een ongeluk is gebeurd. Niet binnenshuis gebruiken, op plaatsen waar gassen kunnen ontsnappen, enz.

BEPERKINGEN

- Ook als u dit product in overeenstemming met alle veiligheidsvoorschriften bedient, blijven er mogelijke risico's op letsel en schade bestaan. Aan het ontwerp en de constructie van dit product kunnen de volgende gevaren verbonden zijn:
- Nadelige gezondheidseffecten door trillingsemissies indien het product gedurende lange tijd wordt gebruikt of niet naar behoren wordt gehanteerd en onderhouden.
- Gevaar voor letsel en materiële schade door rondvliegende voorwerpen.
- letsel en materiële schade door gebroken accessoires of de plotselinge impact van verborgen voorwerpen tijdens het gebruik.

2. DOEL

Uw hogedrukreiniger kan verschillende taken in huis en tuin uitvoeren. Het reinigt effectief verschillende oppervlakken.

Uw hogedrukreiniger is ontworpen voor gebruik met koud water.

Het werkt efficiënt met water met een temperatuur tussen 5 en 40 graden.

Uw hogedrukreiniger is alleen geschikt voor gebruik buitenshuis op materialen zoals steen, hout en kunststof. Controleer voor gebruik of de materialen met uw apparaat gereinigd kunnen worden. De fabrikant is niet aansprakelijk voor schade veroorzaakt door oneigenlijk gebruik.










De belangrijkste toepassingen van dit product zijn huishoudelijke reinigingstaken zoals:

- Auto's, motoren, fietsen
- Terrassen, schuttingen, tuinmuren, looppaden, garages en gevels van huizen
- Voor het verwijderen van algen en mos van daken, tegelwanden en goten.
- Voor het reinigen van tuingereedschap en -machines, meubels en barbecues.
- Voor de hygiëne en het onderhoud van kennels, stallen, enz. en de omgeving daarvan. Het is vooral nuttig voor het schoonmaken van modderige paden.

De sproeier alleen kan de meeste reinigingswerkzaamheden in de tuin of op gebouwen aan.


3. SYMBOLEN

De etiketten op uw gereedschap en de handleiding kunnen symbolen bevatten. Deze bevatten belangrijke informatie over het product of instructies voor het gebruik ervan.

	Duidt op een mogelijk risico van letsel voor personen.
	In overeenstemming met de Europese richtlijnen die op dit product van toepassing zijn.
	Dubbel geïsoleerde constructie.
	Om het risico op letsel te beperken, moet de gebruiker de handleiding lezen en begrijpen voordat hij dit product gebruikt.
	Draag altijd een veiligheidsbril of -bril met zijkapjes en, indien nodig, een volledige gezichtsbescherming wanneer u dit product bedient.
	Waarschuwing! Richt het pistool nooit op mensen, dieren, het lichaam van het apparaat, de voeding of elektrische apparatuur.
	Het apparaat mag niet op het drinkwaternet worden aangesloten.
	Elektrische apparaten mogen niet met het huisvuil worden weggegooid, maar moeten worden gerecycleerd waar passende voorzieningen beschikbaar zijn. Vraag
	Recycle ongewenste materialen in plaats van ze als afval weg te gooien. Alle gereedschap, slangen en verpakkingen moeten worden gesorteerd en naar het plaatselijke recyclingcentrum worden gebracht en op milieuvriendelijke wijze worden verwijderd.

3.1 ONDERHOUD VAN EEN DUBBEL GEÏSOLEERDE EENHEID

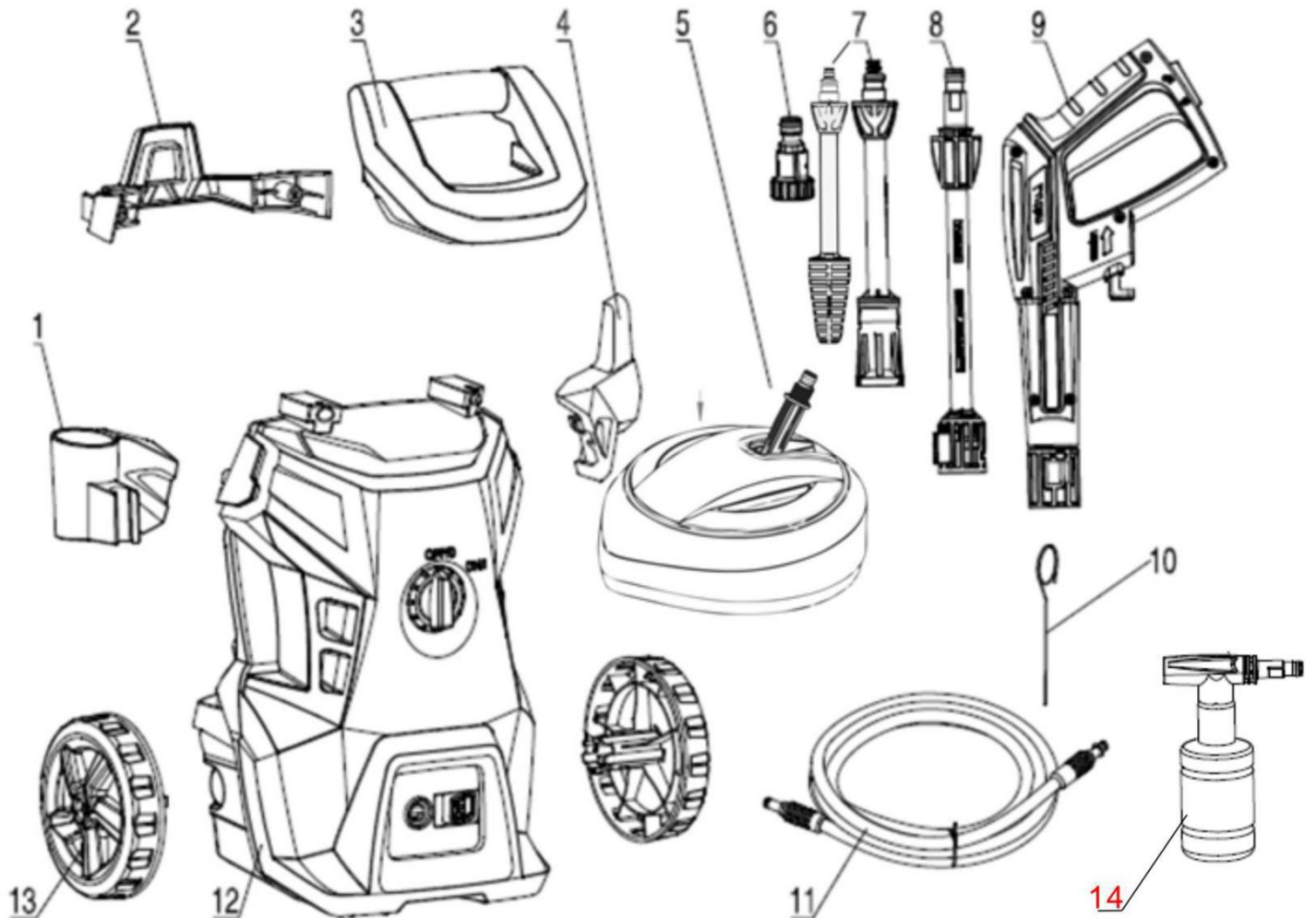
Bij een dubbel geïsoleerd product zijn er twee isolatiesystemen in plaats van één aarding. In een dubbel geïsoleerd product is geen aarding voorzien en mag geen aarding op het product worden aangebracht. Het onderhoud van een dubbel geïsoleerd product vereist uiterste zorgvuldigheid en kennis van het systeem en mag alleen worden uitgevoerd door gekwalificeerd onderhoudspersoneel. Reserveonderdelen voor een dubbel geïsoleerd product moeten identiek zijn aan de onderdelen die zij vervangen. Een dubbel geïsoleerd product wordt aangeduid met de woorden "DOUBLE INSULATION" of "DOUBLE INSULATED". Deze

 symbool kan ook op het product worden aangebracht.

4. MONTAGEHANDLEIDING

4.1 HET UITPAKKEN VAN DE DOOS

Verwijder na het openen van de doos alle onderdelen en controleer ze aan de hand van de volgende lijst van meegeleverde onderdelen:



1.	Pistoolhouder	6.	Watersaansluiting	11.	Hogedrukslang
2.	Accessoire houder	7.	Verstelbaar mondstuk	12.	Elektrisch reinigen
3.	Greep	8.	Verlengstang	13.	Wiel
4.	Stroomkabelhaak	9.	Pistool	14.	Fles wasmiddel
5.	Terrasborstel	10.	Schoonmaak pen		

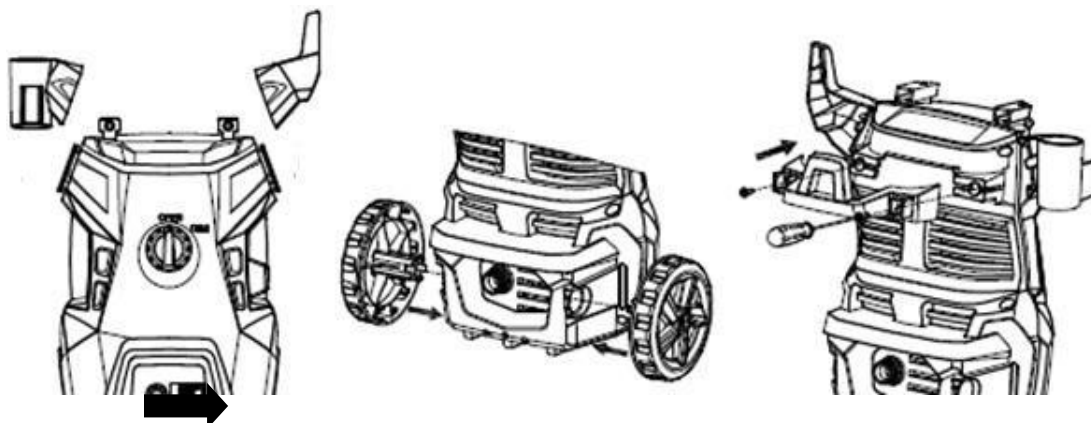
Door transport en verpakking kunnen sommige accessoires gedemonteerd geleverd worden. Neem de montagehandleiding in acht.

Het toestel wordt altijd geleverd met een handvat voor transport.

STAP 1

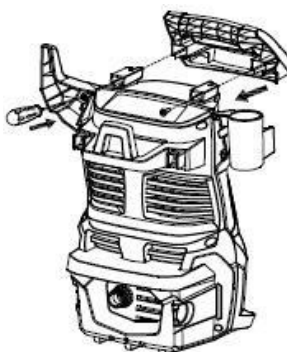
Monteer de pistoolhouder, de netsnoerhaak en het wiel (bevestigingswiel alleen voor model B/C),

Schroef de accessoirehouder op de behuizing zoals hieronder aangegeven. Gebruik de bijgeleverde schroeven.



STAP 2

Schroef de accessoirehouder op de behuizing zoals hieronder aangegeven. Gebruik de bijgeleverde schroeven.



STAP 3

Sluit de hogedrukslang (11) aan op de wateruitlaat van de hogedrukreiniger, die zich aan de voorkant van de machine bevindt (fig.3). Sluit hem snel aan om lekken te voorkomen. Als de onderdelen correct zijn gemonteerd, kunt u de slang niet uit elkaar trekken. Druk op de knop naast de inlaat in de richting van de pijl en trek vervolgens de hogedrukslang los (Fig.3). Bevestig de hogedrukslang (11) aan het pistool (9) (fig. 4). Wanneer de slang correct is gemonteerd, kunt u deze niet verwijderen door aan de slang (11) te trekken. Om de slang van het pistool te verwijderen, drukt u op de vergrendelknop op het pistool en trekt u de slang eraf.

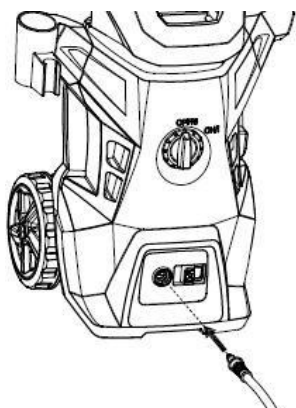
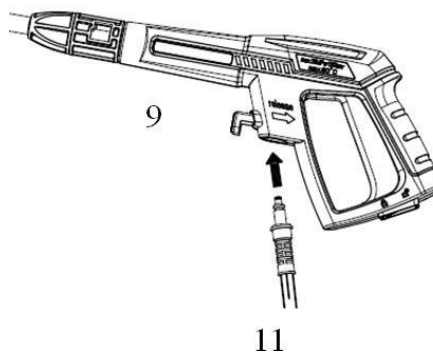


Fig.3Fig

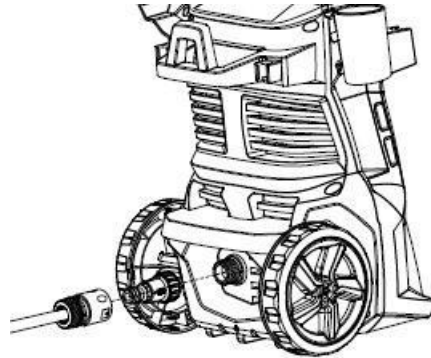


11

.4

STAP 4

Verwijder aan de achterkant van het apparaat de plastic kap die over de stekker van de hogedrukreiniger is geplaatst voor verzending. Deze plastic dop kan na verwijdering worden weggegooid. Schroef vervolgens de waterinlaat op de plug. Sluit dan de tuinslang aan. De aanbevolen lengte voor de watertoevoerslang is 8 meter met een diameter van minder dan 1/2 inch om tegendruk en mogelijke schade aan uw apparaat te voorkomen. Zorg ervoor dat de slang bestand is tegen het water en een maximale druk van 10 bar (0,1 Mpa) aankan. Als u uw apparaat op andere waterbronnen wilt aansluiten, moet u ervoor zorgen dat de maximale watertoevoerdruk 10 bar (0,1 Mpa) bedraagt.



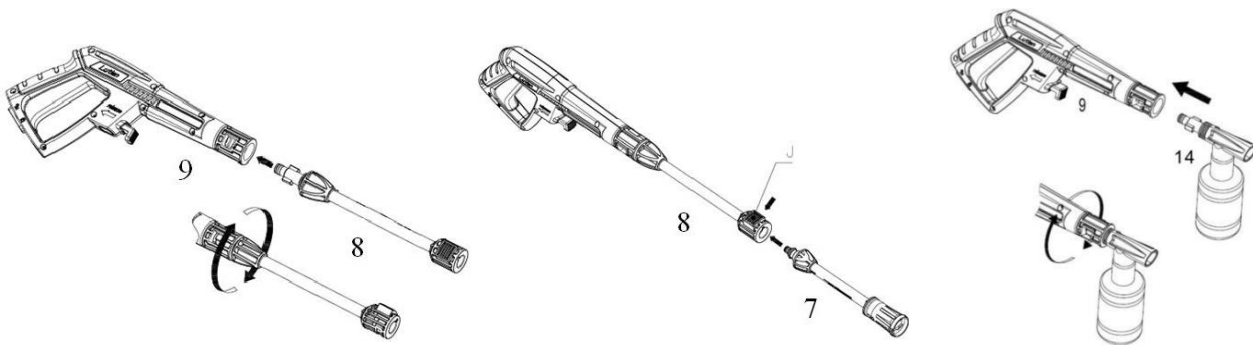
STAP 5

a. Verlengstang

Steek het verlengstuk (8) in het pistool (9). Duw en draai het verlengstuk (8) met de klok mee op het pistool (9). Als de onderdelen goed in elkaar zitten, kun je ze niet scheiden. Om het verlengstuk te verwijderen, draait u het en haalt u het uit het pistool.

b. Nozzle

Steek het gewenste mondstuk in het verlengstuk en draai het om het te vergrendelen. Er kan slechts één mondstuk in het verlengstuk worden geplaatst. Gebruik het juiste mondstuk voor het gewenste werk.



Druk op de ontgrendelingsknop van het pistool om het verstelbare mondstuk te ontgrendelen en te verwijderen.

c. Terrasborstel

- Monteer de verlengpaal zoals hierboven beschreven.
- Steek de patioborstel in de verlengstang en draai hem met de klok mee om hem te vergrendelen. Druk op de ontgrendelingsknop op het pistool om het accessoire te ontgrendelen en te verwijderen.

d. Fles wasmiddel

Steek de fles reinigingsmiddel (14) in het pistool (9). Duw en draai de fles reinigingsmiddel (14) met de klok mee op het pistool (9) tot deze handvast zit. Wanneer de onderdelen goed gemonteerd zijn, kunt u de twee onderdelen niet scheiden door recht aan het pistool(9) te trekken.

5. GEBRUIKSAANWIJZING

⚠ WAARSCHUWING! Dit apparaat is uitsluitend bestemd voor gebruik met koud water!
Gebruik niet

⚠ WAARSCHUWING: heet water in deze hogedrukreiniger! De hogedrukslang mag geen lus vormen. Tijdens de werking moet het apparaat op een stevige en stabiele ondergrond staan.

5.1 INSCHRIJVING

⚠ WAARSCHUWING! Schakel **ALTIJD** de motor van het apparaat uit **VOORDAT** u de watertoevoer naar het apparaat afsluit. De motor kan ernstig worden beschadigd als het apparaat zonder water wordt gebruikt.

- Draai de watertoevoerkraan helemaal open.
- Ontgrendel de trekker (door eerst de veiligheidsknop in te drukken en dan de trekker over te halen) gedurende enkele seconden; laat het water uit het mondstuk stromen.
- Controleer of er water uit de aansluitingen lekt. Als er water lekt, sluit u de waterslang, het spuitpistool of de lans opnieuw aan om ervoor te zorgen dat alle accessoires goed zijn aangesloten.
- Sluit het toestel aan op de voeding.
- Zet de stroomschakelaar in de stand "ON/I" (Fig.5).
- Haal de trekker over en start de reiniger.



Fig. 5

⚠ WAARSCHUWING! Controleer of de voedingsspanning en frequentie overeenkomen met de specificaties op het typeplaatje van het apparaat. Het apparaat mag alleen op het net worden aangesloten via een veiligheidsschakelaar (max.30mA) om de stroomtoevoer af te sluiten in geval van kortsluiting.

5.2 HET UITSCHAKELEN VAN DE REINIGER

⚠ WAARSCHUWING! Schakel **ALTIJD** de motor van het apparaat uit **VOORDAT** u de watertoevoer naar het apparaat afsluit. De motor kan ernstig worden beschadigd als het apparaat zonder water wordt gebruikt.

- Laat de trekker los, de motor stopt met werken.
- Zet de schakelaar in de OFF positie. (Fig.5)
- Trek de stekker uit het stopcontact.

⚠ WAARSCHUWING! Het niet opvolgen van bovenstaande instructies kan leiden tot schade aan het toestel.

5.3 WISSEL ACCESSOIRES

- Laat de trekker los.
- Zet de stroomschakelaar uit ("OFF" positie). (Fig.5)
- Demonteer het accessoire en monteer het andere (zie hoofdstuk "Montage-instructies").

⚠ WAARSCHUWING! Maak de hogedrukuitlaatslang nooit los van het apparaat als het systeem nog onder druk staat. Schakel de motor uit, sluit de watertoevoer af en druk 2-3 keer op de trekker om de druk te verlagen.

6. GEBRUIKSAANWIJZING

6.1 VEILIGHEIDSKLEP EN/OF OVERDRUKVENTIEL

⚠ WAARSCHUWING!

De instelling van de veiligheidsklep mag niet worden gemanipuleerd of aangepast.

De veiligheidsklep is ook een overdrukventiel. Wanneer de trekker van het pistool wordt losgelaten, gaat het ventiel open, werkt de drukschakelaar en schakelt de machine automatisch uit.

Als het pistoolmondstuk verstopt is, stijgt de druk in het apparaat, de veiligheidsklep gaat open, de Drukschakelaar gaat aan, het toestel schakelt automatisch uit. Zie het volgende punt 7 om de spuitmond te reinigen met een naald.

6.2. AAN/UIT AUTOMATISCH

De hogedrukreiniger is uitgerust met een automatische aan/uit-schakelaar. De hogedrukreiniger werkt alleen als de hoofdschakelaar op ON staat en de trekker van het pistool wordt overgehaald. Wanneer u de trekker loslaat om de waterstraal door het pistool te stoppen, schakelt de motor van de hogedrukreiniger automatisch uit. Haal de trekker gewoon weer over om de reiniger te blijven gebruiken. Om het gebruik van de hogedrukreiniger te stoppen, laat u de trekker los en zet u het apparaat in de UIT-stand. Het apparaat moet volledig worden uitgeschakeld wanneer het niet wordt gebruikt of onbeheerd is.

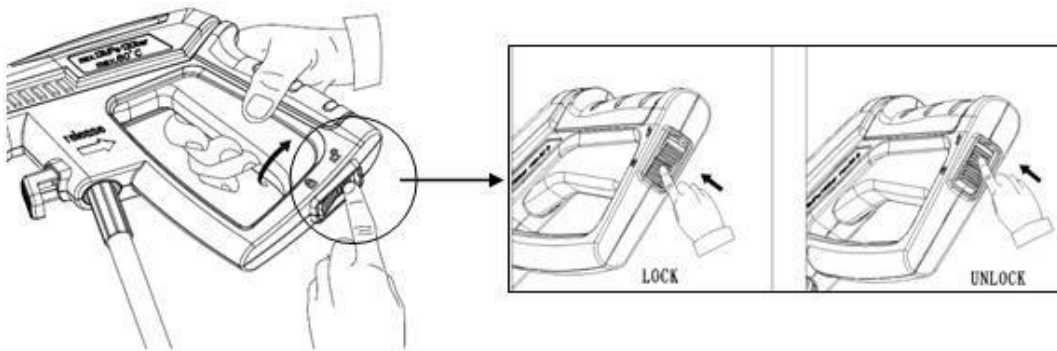
6.3. DE LUCHT UIT HET PISTOOL LATEN LOPEN

Het is essentieel om het pistool te ontlichten voordat u de hogedrukreiniger gebruikt. Lees de "Montage Instructies" om de hogedrukreiniger te monteren. Om de lucht uit het pistool te laten ontsnappen, sluit u de tuinslang aan op de hogedrukreiniger en haalt u de trekker over VOORDAT u de stroom inschakelt. Hierdoor kan de lucht in de hogedrukreiniger en het pistool worden verwijderd voordat het apparaat wordt gebruikt. Houd de trekker ongeveer een minuut ingedrukt om de overtollige lucht uit het apparaat te laten ontsnappen. Tijdens dit proces stroomt water onder lage druk door het pistool. Voor meer tips over bloeden, zie het gedeelte over "Gebruiksaanwijzing".

6.4 PISTOOL VEILIGHEIDSSLOT

De bediener moet de ontgrendelingsknop indrukken en vervolgens de trekker overhalen om het sproeien uit te voeren. Wanneer u de trekker loslaat, kan hij automatisch terugkeren naar de uit-stand.

Als u de hogedrukreiniger niet gebruikt, drukt u op de vergrendelknop om te voorkomen dat de hogedrukstraal per ongeluk wordt ingeschakeld.



6.5 VERSTELBARE SPROEIKOP

Met de verstelbare sproeier kunt u verschillende sproeipatronen gebruiken, van een volledige waaierstraal (diagram 1) tot een directe straal (diagram 2). Wanneer u de hogedrukreiniger gebruikt voor het reinigen van houten dekken, beschoeiingen, voertuigen, enz., begin dan altijd met een waaierstraal en begin te sproeien vanaf een minimale afstand van 36" om het oppervlak van het te reinigen materiaal niet te beschadigen. Begin altijd te sproeien in een testruimte die vrij is van mensen en voorwerpen. (Fig.6)

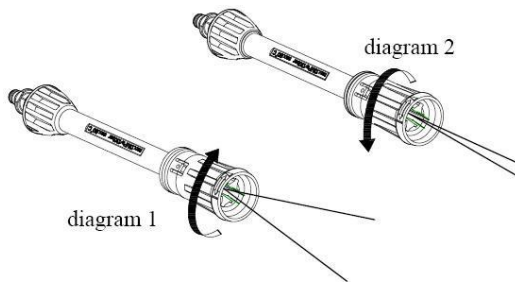


Fig.6



Fig.7

⚠ WAARSCHUWING!

- Hogedrukstralen kunnen gevaarlijk zijn bij verkeerd gebruik. Richt de straal niet op mensen, onder spanning staande elektrische apparatuur of de machine zelf.
- Richt de straal niet op uzelf of anderen om kleding of schoeisel schoon te maken.

6.6 OPPERVLAKTEREINIGER

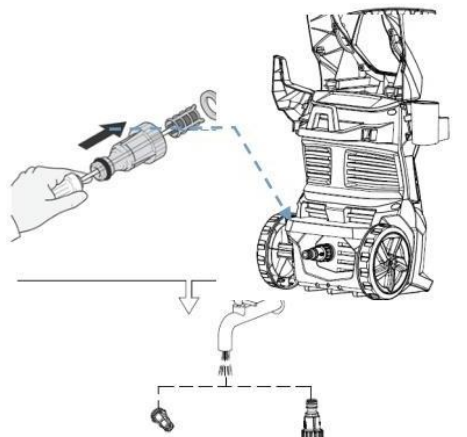
Met de oppervlaktereiniger kunnen terrassen, paden en soortgelijke grote oppervlakken efficiënt worden gereinigd. Deze functie biedt de gebruiker een optimale spatbescherming. De hogedruksproeiers in het reinigingshuis worden door de waterdruk in beweging gebracht. De behuizing en de dichte borstels bij de randen voorkomen spatten.

Plaats eerst de oppervlaktereiniger op het te reinigen oppervlak en schakel de hogedrukreiniger in zoals hierboven beschreven. Leid de oppervlaktereiniger over het te reinigen oppervlak zonder te veel druk uit te oefenen.

ATTENTIE: Haal nooit de trekker van het spuitpistool over voordat u de oppervlaktereiniger op het te reinigen oppervlak hebt geplaatst. U kunt algen, mos en ander soortgelijk vuil van terrassen, paden en soortgelijke oppervlakken verwijderen zonder te sproeien.

6.7 WATERINLAATZEEF

Het waterinlaatfilter moet regelmatig worden gecontroleerd om verstoppingen en beperkingen in de watertoevoer naar de pomp te voorkomen.



7. REINIGING EN OPSLAG

7.1 DE HOGEDRUKREINIGER UITSCHAKELEN

Wanneer u stopt met het gebruik van de hogedrukreiniger, volg dan de onderstaande stappen om het apparaat uit te schakelen:

- Zet de hogedrukreiniger op OFF, trek de stekker uit het stopcontact.
- Sluit de watertoevoer af.
- Voordat u de aansluiting van de hogedrukslang losmaakt, richt u het pistool in een veilige richting en laat u het hogedrukwater weglopen.
- Koppel de hogedrukslang los van de hogedrukreiniger en het pistool.
- Koppel de tuinslang los van de hogedrukreiniger.
- Verwijder het snelkoppelingsstuk van de tuinslang en sluit het aan op het nippeldeel van het koppelstuk dat op de hogedrukreiniger is geïnstalleerd.
- Verwijder overtollig water uit de pomp door de eenheid aan beide zijden te kantelen om het resterende water uit de inlaat- en uitlaatfittingen te laten lopen.
- Verwijder het waterinlaatfilter en spoel het af met water om vuil of afval te verwijderen. Vervang het filter na het schoonmaken.
- Leeg het wasmiddelbakje en spoel het uit met stromend water.
- Veeg alle waterresten op alle onderdelen en fittingen weg.
- Schakel de veiligheid van het pistool in.
- Berg de hogedrukreiniger, onderdelen en accessoires op in een ruimte met een temperatuur boven 0 °C (32 °F).

7.2 OVERWINTERING EN LANGDURIGE OPSLAG

Volg alle bovenstaande uitschakelprocedures en voeg de volgende stappen toe.

- Nadat u de watertoevoer hebt afgesloten en voordat u de hogedrukslang verwijdert, zet u de hogedrukreiniger 2-3 seconden aan totdat het resterende water uit de pomp komt. **Schakel het toestel onmiddellijk uit.**

⚠ WAARSCHUWING! Als u de hogedrukreiniger zonder aangesloten watertoevoer blijft gebruiken, wordt het apparaat ernstig beschadigd!

- Berg de hogedrukreiniger, onderdelen en accessoires op in een ruimte met een temperatuur boven 0 °C (32 °F).

⚠ WAARSCHUWING! Het niet opvolgen van deze opslaginstructies zal leiden tot schade aan de pomp.

7.3 ONDERHOUD

- Deze hogedrukreiniger wordt geleverd met een gesloten smeersysteem, zodat geen olie hoeft te worden toegevoegd.
- Controleer voor gebruik alle slangen en toebehoren op beschadigingen.
- Controleer het inlaatfilter regelmatig op vuil. Reinig dit filter regelmatig voor maximale prestaties.

8. SCHOONMAAK TIPS



Test het spuitapparaat altijd in een ruimte die vrij is van mensen en voorwerpen voordat u op het te reinigen oppervlak spuit.

8.1 HOUTEN EN VINYL PLANKEN

Spoel de vloerplanken en de omgeving af met vers water. Als u reinigingsmiddel gebruikt, vult u de verpakking van het reinigingsmiddel en brengt u het met lage druk aan op het te reinigen gebied. Voor het beste resultaat verdeelt u uw werkgebied in kleinere delen en reinigt u elk deel afzonderlijk. Laat het reinigingsmiddel een paar minuten op het oppervlak liggen en spoel het **vervolgens** met hoge druk af. **Laat de reiniger niet opdrogen.** Reinig altijd van links naar rechts en van boven naar beneden voor het beste resultaat. Spoel met hoge druk met de **ventilatorsproeier** en houd de punt van de sproeikop op minstens 15 tot 23 cm afstand van het te reinigen oppervlak. Houd meer afstand tot het schoonmaakoppervlak wanneer u een directe spray gebruikt. **Let op: vergroot de afstand tot de reinigingszone voor zachtere houtsoorten.**

8.2 TERRASSEN VAN CEMENT, STEEN EN BAKSTEEN

Spoel het schoonmaakoppervlak en de omgeving af met schoon water. Als u reinigingsmiddel gebruikt, vult u de verpakking van het reinigingsmiddel en brengt u het met lage druk aan op het te reinigen oppervlak. Spoel met hoge druk met de **ventilatorsproeier** en houd de punt van de sproeikop op minstens 15 tot 23 cm afstand van het te reinigen oppervlak. Houd meer afstand tot het schoonmaakoppervlak wanneer u een directe spray gebruikt.

8.3 AUTO'S, BOTEN EN MOTOREN

Spoel het schoonmaakoppervlak en de omgeving af met schoon water. Als u reinigingsmiddel gebruikt, vult u de verpakking van het reinigingsmiddel en brengt u het met lage druk aan op het te reinigen oppervlak. Maak voor het beste resultaat één kant tegelijk schoon. Laat het reinigingsmiddel enkele minuten op het oppervlak liggen, maar laat het niet opdrogen. Spoel met hoge druk met de **ventilatorsproeier** en houd de punt van de sproeikop op minstens 15 tot 23 cm afstand van het te reinigen oppervlak. Wanneer u een directe spray gebruikt, houdt u meer afstand

8.4 BARBECUES, ELEKTRISCH GEREEDSCHAP EN TUIJNEN

TOOLS

Spoel het schoonmaakoppervlak en de omgeving af met schoon water. Als u reinigingsmiddel gebruikt, vult u de verpakking van het reinigingsmiddel en brengt u het met lage druk aan op het te reinigen oppervlak. Laat het reinigingsmiddel enkele minuten op het oppervlak liggen, maar laat het niet opdrogen. Spoel met hoge druk met de **ventilatorsproeier** en houd de punt van de sproeikop op minstens 15 tot 23 cm afstand van het te reinigen oppervlak. Houd meer afstand tot het schoonmaakoppervlak wanneer u een directe spray gebruikt.

9. TECHNISCHE GEGEVENS

Model	EZN1600
Nominale spanning	AC 220-240V~ 50/60Hz
Nominaal vermogen	1600W
Nominale druk	9 MPa
Toelaatbare druk	13 MPa
Nominaal waterdebiet	6,0 L/min
Maximaal debiet	7.0 L/min
Max. Watertoevoerdruk	1,2 MPa
Max. Temperatuur watertoevoer	50°C
Beschermingsklasse	Klasse II
Beschermingsklasse:	IPX5
Geluidsdrukniveau (K=3dB(A)):LpA	74,3dB(A)
Geluidsvermogensniveau (K=3dB(A)): LwA 87 dB(A)	87 dB(A)
Geluidsvermogensniveau garanderen	90 dB(A)
Trillingswaarde (K=1,5m/s ²)	≤2.5 m/s ²
Gewicht	6,12 kg



Gegarandeerde geluidsemisatie

GARANTIE

De garantievoorwaarden staan in de bijgevoegde garantievoorwaarden.

MILIEU

Als uw apparaat na een lange gebruikperiode moet worden vervangen, gooi het dan niet bij het huishoudelijk afval, maar op een milieuvriendelijke manier.

10. TIPS VOOR PROBLEEMOPLOSSING

ALS DE SCHAKELAAR IN DE "I"-STAND STAAT, START HET TOESTEL NIET.

VERMOEDELIJKE OORZAAK	OPLOSSING
Contactdoos is defect	Controleer stekker, stopcontact, zekeringen
De spanning is onvoldoende	Controleer of de spanning voldoende is
Het netsnoer is niet aangesloten	Steek de stekker in het stopcontact

DE POMP KAN NIET VOLDOENDE DRUK BEREIKEN OF FLUCTUEERT

VERMOEDELIJKE OORZAAK	OPLOSSING
Waterinlaatfilter is verstopt	Filter verwijderen en schoonmaken
Pomp zuigt lucht aan	Aansluitingen/ontluchtingssysteem opnieuw vastzetten
Inlaatkleppen zijn verstopt/sleten	Kleppen reinigen of vervangen
Diameter van de tuinslang te klein	Vervangen door $\frac{3}{4}$ inch tuinslang
De watertoevoer is beperkt.	Controleer de slang op knikken of lekken
Onvoldoende watertoevoer	Open de watertoevoer volledig

DE HOGEDRUKREINIGER KAN DE DRUK NIET HANDHAVEN

VERMOEDELIJKE OORZAAK	OPLOSSING
Te veel lucht in waterleiding en pomp	Schakel het apparaat en de watertoevoer uit
	Ontluchtingssysteem/stopknop

DE HOGEDRUKREINIGER MAAKT VEEL LAWAAI

VERMOEDELIJKE OORZAAK	OPLOSSING
Inlaat is geblokkeerd	Controleer de inlaatkleppen
Kleppen zijn versleten, vuil of verstopt	Kleppen controleren, reinigen of vervangen
Filter is vuil	Filter controleren, reinigen of vervangen

DE MOTOR STOPT TIJDENS DE WERKING

VERMOEDELIJKE OORZAAK	OPLOSSING
Netspanning lager dan gespecificeerd	Controleer of de spanning voldoende is

11. DISPOSAL



Elektrische producten mogen niet samen met huishoudelijke producten worden weggegooid. Volgens de Europese richtlijn 2012/19/EU betreffende afgedankte elektrische en elektronische apparatuur en de omzetting daarvan in nationaal recht, moeten gebruikte elektrische producten gescheiden worden ingezameld en verwijderd bij aangewezen inzamelpunten. Neem contact op met uw gemeente of dealer voor advies over recycling.

12. EC- Verklaring van overeenstemming

BUILDER SAS, 32, rue Aristide Bergès - ZI 31270 Cugnaux - Frankrijk, Hierbij verklaren wij dat het apparaat in zijn ontwerp, constructie en uitvoering voldoet aan de bepalingen van de EG-richtlijn inzake gezondheid en veiligheid.

De verklaring wordt ongeldig indien het apparaat zonder onze toestemming wordt

gewijzigd. Type apparaat:

Hogedrukreiniger

- EZN1600
- Serienummer 20210365879-20210369454

EU-richtlijnen

- RoHS-richtlijn 2006/42/EG
- EU-richtlijn Elektromagnetische compatibiliteit 2014/30/EU
- ROHS-richtlijn 2011/65/EU en amendement 2015/863/EU
- Lärm-Richtlinie 2000/14/EG+2005/88/EG
- Gemeten geluidsvermogensniveau: 87 dB
- Gegarandeerd geluidsvermogensniveau 90 dB

Toegepaste geharmoniseerde normen:

- EN60335-2-79:2012
- EN 60335-1: 2012+A11:2014+A13:2017
- EN 55014-1:2017
- EN 55014-2:2015
- EN 61000-3-2:2014
- EN 61000-3-3:2013
- EN 62233:2008

Cugnaux, 23/12/2020



Philippe MARIE / CEO



13. GARANTIE

Energizer[®]

GARANTIE

De fabrikant garandeert het product tegen materiaal- en fabricagefouten gedurende een periode van 2 jaar vanaf de oorspronkelijke aankoopdatum. De garantie is van toepassing wanneer het product voor huishoudelijke doeleinden wordt gebruikt. De garantie geldt niet voor defecten als gevolg van normale slijtage en schade.

De fabrikant gaat ermee akkoord onderdelen te vervangen die door de aangewezen dealer als defect worden beoordeeld. De fabrikant aanvaardt geen aansprakelijkheid voor de gehele of gedeeltelijke vervanging van het apparaat en/of voor eventuele gevolgschade.

De garantie geldt niet voor storingen als gevolg van :

- onvoldoende onderhoud.
- abnormale montage, afstelling of werking van het product.
- Onderdelen onderhevig aan normale slijtage.

De garantie geldt niet voor:

- Verzend- en verpakkingskosten.
- het gereedschap gebruiken voor een ander doel dan waarvoor het is ontworpen.
- de machine gebruiken en onderhouden op een manier die niet in de gebruiksaanwijzing is beschreven.

Vanwege ons beleid van voortdurende productverbetering, behouden wij ons het recht voor specificaties te wijzigen of aan te passen zonder voorafgaande kennisgeving. Als gevolg daarvan kan het product afwijken van de hierin opgenomen informatie, maar wijzigingen zullen zonder kennisgeving worden aangebracht indien zij een verbetering blijken te zijn ten opzichte van de vorige functie.

LEES DE HANDLEIDING ZORGVULDIG DOOR VOORDAT U HET APPARAAT GEBRUIKT.

Wanneer u reserveonderdelen bestelt, vermeldt u het onderdeelnummer of de code; u vindt deze in de lijst van reserveonderdelen in deze handleiding. Bewaar het aankoopbewijs; zonder dat is de garantie ongeldig. Om u te helpen met uw product, nodigen wij u uit om telefonisch of via onze website contact met ons op te nemen:

- **+33 (0)9.70.75.30.30**

• **<https://services.swap-europe.com/contact>**

Ze moeten een "ticket" aanmaken via hun platform.

- Registreer of maak een account aan.
- Specificeer de referentie van het gereedschap.
- Selecteer het onderwerp van uw verzoek.
- Leg je probleem uit.
- Voeg deze bestanden bij: Factuur of aankoopbewijs, foto van het identificatieplaatje (serienummer), foto van het gewenste onderdeel (bijvoorbeeld: stekkerpennen van de transformator).



14. FALEN VAN HET PRODUCT

WAT MOET IK DOEN ALS MIJN MACHINE KAPOT GAAT?

Als u uw product in een winkel heeft gekocht:

- a) Maak de brandstoftank leeg.
- b) Zorg ervoor dat uw machine compleet (accessoires meegeleverd) en schoon is! Indien dit niet het geval is, zal de reparatiewerkplaats de machine afkeuren.

Kom naar de winkel met de complete machine inclusief bon of factuur.

Als u uw product op een website heeft gekocht:

- a) Leeg de brandstoftank
- b) Zorg ervoor dat uw machine compleet (accessoires meegeleverd) en schoon is! Indien dit niet het geval is, zal de reparatiewerkplaats de machine afkeuren.
- c) Maak een SWAP-Europe klantendienst dossier (ticket) aan op de website: <https://services.swap-europe.com>. Bij uw aanvraag voor SWAP-Europe moet u de factuur en de foto van het naamplaatje bijvoegen.
- d) Neem contact op met de reparatiewerkplaats om zeker te zijn van de beschikbaarheid voordat u de machine verwijdt.

Ga naar het reparatiestation met de volledig verpakte machine, samen met de aankoopfactuur en het blad voor de overname van het station, dat kan worden gedownload zodra de serviceaanvraag is ingediend op de website van SWAP-Europe.

Voor machines met defecte BRIGGS & STRATTON, HONDA en RATO motoren, zie de handleiding.

Reparaties worden uitgevoerd door de erkende motorfabrikanten van deze fabrikanten, zie hun website:

- <http://www.briggsandstratton.com/eu/fr>
- <http://www.honda-engines-eu.com/fr/service-network-page;jsessionid=5EE8456CF39CD572AA2AEEDFD290CDAE>
- <https://www.rato-europe.com/it/service-network>

Bewaar de oorspronkelijke verpakking voor terugzending naar de klantenservice of verpak uw toestel in een soortgelijke doos met dezelfde afmetingen.

Als u vragen heeft over onze klantenservice, kunt u een vraag stellen op onze website <https://services.swap-europe.com>.

Onze hotline is nog steeds bereikbaar op +33 (9) 70 75 30 30.



LA PIÈCE QUI CHANGE TOUT

15. UITSLUITING VAN GARANTIE

DE GARANTIE IS NIET VAN TOEPASSING OP :

- Inbedrijfstelling en productinstellingen.
- Schade veroorzaakt door normale slijtage van het product.
- Schade veroorzaakt door verkeerd gebruik van het product.
- Schade veroorzaakt door een installatie of ingebruikname die niet in overeenstemming is met de gebruiksaanwijzing.
- Carburateurgebreken na 90 dagen en carburateurvervuiling.
- Handelingen van periodiek en standaard onderhoud.
- Wijzigingen en demontages die de garantie onmiddellijk ongeldig maken.
- Producten waarvan de oorspronkelijke authenticatiemarkering (merk, serienummer) is aangetast, is veranderd of verwijderd.
- De vervanging van verbruiksgoederen.
- Het gebruik van niet-originele onderdelen.
- Breuk van onderdelen door schokken of spatten.
- Defecten van de accessoires.
- tekortkomingen en de gevolgen daarvan in relatie tot een externe oorzaak.
- Verlies van elementen en verlies door gebrekkige boutverbindingen.
- Snijelementen en schade door losgeraakte onderdelen.
- Overbelasting of oververhitting.
- Slechte kwaliteit van de voeding: spanningsverlies, verkeerde spanning, enz.
- Schade als gevolg van het feit dat het product gedurende de voor reparatie benodigde tijd niet meer kan worden gebruikt en, meer in het algemeen, de kosten van stillegging van het product.
- De kosten van een contra-expertise door derden op basis van een schatting van de hersteller van SWAP-Europe
- Het gebruik van een product met een defect of breuk dat niet onmiddellijk door SWAP-Europe wordt gemeld en/of gerepareerd.
- Verslechtering door vervoer en opslag*.
- Kabelstarter over 90 dagen.
- Olie, benzine, vet.
- Schade veroorzaakt door het gebruik van ongeschikte brandstoffen of smeermiddelen.

* * In overeenstemming met de vervoerswetgeving moet transportschade binnen maximaal 48 uur na ontdekking per aangetekende brief met bericht van ontvangst aan de vervoerders worden gemeld.

Dit document is een aanvulling op uw folder, die geen volledige lijst is.

Opgelet: Alle bestellingen moeten worden gecontroleerd in aanwezigheid van de bezorger. In geval van weigering volstaat het de levering te weigeren en uw weigering mee te delen.

Herinnering: Reserveringen sluiten kennisgeving per aangetekende post A/R binnen 72 uur niet uit.

Informatie:

Thermische eenheden moeten het hele jaar door winterklaar worden gemaakt (service beschikbaar op de website van SWAP-Europe). Batterijen moeten worden opgeladen voordat ze worden opgeborgen.

Energizer®